

**Province de Namur**

**Commune de Mettet**

**Programme Communal de Développement Rural**

**Partie 2 : Description des résultats de la consultation de la population**

**Version de décembre 2009**

## Table des matières

1.	Préambule.....	2
2.	Chronologie de l'Opération de Développement Rural .....	3
2.1	Chronologie de la phase 1 .....	3
2.2	Chronologie de la phase 2 .....	3
3.	L'information et la consultation .....	5
3.1	L'information.....	5
3.2	Les visites de terrain.....	5
3.3	Les personnes ressources .....	5
3.4	La consultation de la population (uniquement dans la phase 1).....	9
3.4.1	Réunions d'information/consultation de la population .....	9
3.4.2	Les groupes de travail thématiques .....	11
4.	La Commission Locale de Développement Rural .....	14
4.1	Appel à participation à la CLDR.....	14
4.2	Composition de la CLDR.....	15
4.3	Les réunions et GT de la CLDR : méthodologie et résultats .....	16
4.4	La participation de la CLDR en chiffres .....	25
5.	Chronologie générale .....	27

# 1. Préambule<sup>1</sup>

En 2002, le Conseil Communal de Mettet décidait d'entamer, avec la participation de ces concitoyens, une Opération de Développement Rural. L'objectif d'une telle opération était d'adopter une vision à long terme et de valoriser les atouts économiques, patrimoniaux, naturels et humains de l'entité.

En septembre 2002, les premières réunions d'information et de consultation de la population eurent lieu et se déroulèrent favorablement jusqu'à la période des élections communales de 2006.

Cependant, une période de battement a subsisté après la nouvelle législature et avant le moment de mise en place de la CLDR et son règlement d'ordre intérieur. En 2007, les prestations non concluantes de la FRW, l'absence d'IMPACT à la CLDR ainsi que des tensions avec la commune ont amené une période de ralentissement dans le développement du projet. Les objectifs à atteindre n'étaient plus clairement définis. Par ailleurs, le représentant de la DGA constate en mai 2007 une difficulté pour les membres de la CLDR de s'y retrouver dans les projets et une formulation des objectifs mélangeant des constats, des moyens et des objectifs, ce qui ne facilite pas la lecture.

En 2008, la FRW et le bureau IMPACT ont informé la commune qu'ils suspendaient leur travail faute de personnel disponible. Suite à ce manquement, la collaboration avec ces organismes a dû être interrompue. Après cet incident, la commune s'est vue dans l'obligation de faire appel à un autre opérateur pour assurer la poursuite du projet.

Le travail réalisé constituait cependant une bonne base de travail, mais les résultats de ces étapes étaient perfectibles et nécessitaient une réactualisation et des améliorations notables afin d'être recevables par les Autorités régionales.

En juin 2008, le challenge était donc clair : il fallait se donner les moyens de ses ambitions, clarifier la situation et relancer la CLDR. La Commune et le BEP font alors appel à Tr@me Scrl, spécialiste des processus participatifs, œuvrant dans le domaine du développement rural du plan local au plan européen, afin de mettre son expertise au service de la population de l'entité.

Tr@me avait pour mission de consolider les attentes et besoins exprimés par la CLDR en matière de projets de développement et assister cette dernière dans la définition rigoureuse, claire et précise, en cohérence avec les atouts et faiblesses du diagnostic, des éléments stratégiques (enjeux, objectifs, etc.). Il s'agissait aussi d'aider à la formulation des projets (objectifs, public-cible, justification, éléments de mise en œuvre, moyens, critères de suivi et d'évaluation).

***Pour plus de clarté dans la lecture du document, nous avons fait le choix de nommer "Phase 1" et "Phase 2" les deux moments de l'Opération de Développement Rural.***

	Phase 1	Phase 2
Timing	2001 - 2007	2008 - 2009
Auteur de projet (cartes, diagnostic, fiches projets)	Impact (sous-traitant du Bureau Economique de la Province)	Bureau Economique de la Province
Animation du processus (stratégie de développement, animation de la CLDR et des groupes de travail)	Fondation rurale de Wallonie	<a href="#">Tr@me</a> SCRL

<sup>1</sup> Source : Conseil communal Réalisée par la commune et le BEP

## 2. Chronologie de l'Opération de Développement Rural

### 2.1 Chronologie de la phase 1

Date	Evénement
xx/05/01	Décision d'entamer
xx/09/02 - xx/01/03	14 info/consultation.
xx/04/03 - xx/11/03	8 GT
18/11/04	CLDR/Mise en place
15/02/05	CLDR/Présentation diagnostic
19/04/05	CLDR/Recherche des thématiques à investiguer pour définir la stratégie de la Commune
07/06/05	CLDR/Analyse du diagnostic Agriculture - Economie - Tourisme - Environnement
25/10/05	CLDR/Analyse du diagnostic Services et social - Aménagement du territoire - Culture, sports, loisirs - Mobilité - Patrimoine
26/04/06	CLDR/Présentation des objectifs
28/06/06	CLDR/Recherche d'actions pour atteindre les objectifs
22/05/07	CLDR/Choix des priorités

Source : Document transmis par la FRW le 12.10.2009

### 2.2 Chronologie de la phase 2

Date	Evénement
	Décision de reprendre l'ODR avec un nouveau prestataire
Juin 2008	Choix de <a href="#">Tr@me</a> SCRL comme prestataire pour l'animation de l'ODR
Juillet & août 2008	Rencontre des personnes-ressources
22/09/2008	CLDR/Mise en place de la nouvelle CLDR et construction d'une vision commune
13/10/2008	CLDR/Présentation diagnostic actualisé et croisement avec les données des participants organisés en 3 groupes
19/11/2008	CLDR/ Actualisation de la liste des projets émis par la CLDR de la phase 1 + nouveaux projets
3/12/2008 & 6/01/2009	CLDR/Classement des projets selon leur impact et faisabilité
22/01/2009	CLDR/Présentation de la priorisation des projets (synthèse du travail précédent) + débat

07/04, 22/04, 05/05	CLDR/ GT sur les fiches projets du lot 1
02/07/2009	CLDR/ Etat des lieux de la rédaction des fiches projets + Abbaye de Brogne
Aout & septembre 2009	GT Abbaye de Brogne / GT projets jeunes
16/09/2009	CLDR/ Synthèse des GT et présentation des fiches projets lot 1 avec esquisses
20/10/2009	CLDR/ Finalisation des fiches projets des lots 2 et 3
15/12/2009	CLDR/ Validation de l'avant-projet de PCDR
XX	Validation de l'avant-projet de PCDR par le Conseil communal

## **3. L'information et la consultation**

### **3.1 L'information**

#### **a) Phase 1**

Les informations relatives à la phase d'information/consultation ont été publiées dans le bulletin communal et sur le site WEB de la commune. En complément, un toutes boîtes et un courrier aux associations ont été envoyés. Un communiqué de presse a été envoyé vers les médias.

La publicité de la phase GT à été réalisée via le toutes-boîtes et le bulletin communal.

L'appel à candidature pour la CLDR s'est exclusivement fait par le bulletin communal.

#### **b) Phase 2**

Un blog (<http://mettet.blogspot.com>) est mis en ligne en novembre 2008. Il contient des informations sur la CLDR, sa composition, un agenda, des informations sur les projets et des photos. Un lien sur le site web de la commune dirige directement le visiteur sur le blog.

Le bulletin communal reprend des articles lors des phases importantes de l'ODR.

### **3.2 Les visites de terrain**

#### **a) Phase 1**

Des visites de terrains ont été organisées dans chacune des sections de l'entité.

#### **b) Phase 2**

Une visite de terrain préalable à la première rencontre de la CLDR a réuni l'auteur de projet (BEP + Trame) et des représentants communaux. L'idée principale était de prendre connaissance des caractéristiques physiques de la commune : voiries, patrimoine, grandes infrastructures, nature et cours d'eau, centres de villages, ...

Des visites de terrain ont été organisées avec les participants de différents groupes de travail autour des fiches projets du lot 1 : visite de l'Abbaye de Brogne, de la place d'Oret, de la salle de Biesme, de Maison.

### **3.3 Les personnes ressources**

#### **a) Phase 1**

Nous n'avons pas pu obtenir de renseignements de la part de la Fondation Rurale de Wallonie concernant la convocation d'une ou de plusieurs personnes ressources aux séances d'informations et de consultation de la population. Pour plus d'informations, nous vous invitons à consulter les procès-verbaux des réunions de consultations repris en annexe.

## b) Phase 2

Au total, ce sont 10 personnes-ressources qui ont été rencontrées en juillet et août 2008. les principales questions étaient :

- 3 points forts de la commune ? 3 points faibles de la commune ? 3 menaces qui pèsent sur la commune ? 3 éléments qui favorisent la qualité de vie sur la commune ?
- Quelle est, pour vous, l'image rendue et véhiculée du territoire ?
- Comment évolue le territoire? Qu'est-ce qui a changé depuis 10 ans ? Quelles sont les raisons ?
- Pouvez-vous citer des initiatives qu'il faudrait davantage soutenir et développer?
- Quels sont les besoins de la commune et qu'est ce qu'il manque pour assurer le « bon » développement du territoire communal ?
- Réactions sur les grandes thématiques de la vie communale (agriculture, tourisme, culture, aînés, jeunesse, environnement, ...)

Personne-ressource	Caractéristiques	Pistes à développer
<b>Raphaël Dogot</b>	Biesme Enseignant de la Communauté française à Mettet. Prof. d'éducation physique depuis 1990 à Mettet.	Piste Vita à réhabiliter Création de lieux de rencontre et de convivialité pour les jeunes. Développement d'un autre « circuit » pour les jeunes Espaces loisirs et sportifs pour la jeunesse Pistes vélo et skate Renouvellement /développement des liaisons inter villages
<b>José Colle</b>	Biesmerée Instituteur puis Directeur d'école à Biesmerée	Projets jeunesse initialement centrés sur Mettet, à relancer avec déclinaison dans chacun des villages de l'entité Favoriser une police de proximité, visible et sanctionner les incivilités >> le sentiment d'insécurité croissant Améliorer la proximité/visibilité des décideurs politiques Ravel Manque de projets, ou projets discutables (parc du bois des aises !?). Manque de motivation de la part de l'équipe communale Besoin de porteurs pour projet de valorisation des sentiers et chemins
<b>Michel Fauchet</b>	Biesme Garagiste à la retraite, spécialisé en machinisme agricole Actif au sein d'une troupe de théâtre (Théâtre des amateurs biesmois) depuis 50 ans. Gestionnaire de la salle des fêtes de Biesme, ancienne salle de théâtre	Expérience de Maison des jeunes ou projets « jeunes » à poursuivre à Mettet et dans les villages Aménagement, embellissement des villages, sécurité routière, propreté, encouragement à la rénovation du bâti. Petit patrimoine, égouts, escaliers publics Besoin d'un annuaire culturel de la commune Que faire de la place de Biesme ?
<b>Philippe Labruyère</b>	Stave Vit depuis 23 ans dans la commune. Directeur de l'école. Supervise l'enseignement sur 5 villages :	Sentiers, liaison avec les gîtes (dépliants) Folklore Annuaire comités et coordination / calendrier des manifestations

	Ermeton, Oret, Biesmerée, Stave et Saint Gérard Instituteur, puis Directeur de l'école de Stave Comité « Pisintes é viyes voyes »,	organisées sur le territoire de la commune. Ecole, association écologique/ de protection de l'environnement et protection du patrimoine Développement des connexions/collaborations entre l'Abbaye de Brogne et la commune
<b>Roger Wauthier</b>	Stave Retraité Ex-représentant de commerce dans le domaine des châssis et fermetures de bâtiment. A créé avec son beau-frère une scierie à Stave (fonctionne toujours). Président de la Marche « Compagnie de St Gérard »	Lutte contre les feux de jardin (déchets) Maison des jeunes Récolte de déchets par les enfants de l'entité Aménagement des voiries, Aménagement du carrefour du bois St Jean (coupe grands sapins qui cache la vue)
<b>Michel Robette et épouse (Linda)</b>	Mettet Retraités Premier Clerc de notaire - Secrétaire de direction Président du Club 3 X 20 de Mettet Epouse membre de l'ACRF	Accompagnement de fin de vie, services aux personnes (CPAS, coordination sociale) Mobilité pour PMR Local pour la Croix-Rouge Salle des fêtes de Mettet à agrandir et équiper pour accueil des PMR Agir sur les loyers, créer des logements
<b>Jean Claude Genard</b>	Saint Gérard Enseignant (Sciences ) au Collège St Bernard de Maredsous Fabrique d'église Association « Monuments et sites St Gérard & Graux » Membre de l'Asbl « Abbaye de Brogne »	Tourisme GPS initié par la fédération du tourisme de Namur (système auto-alimenté par les touristes) Circuits de Brogne et circuits en cours de création (Furnaux, Biesmerée, Bossière, Graux) St Gérard 2009, commémoration de la naissance de St Gérard (à Stave) - Abbaye appartient au courant « esprit de Cluny » (réforme) Projets menés par Mettet'godasses (cartes, sentiers, entretiens et balisage) Dossiers fouilles (église romane du X siècle)
<b>Pierre Masset</b>	Oret Administrateur délégué ICM depuis 22 ans, situé à ORET puis Zoning lors d'un besoin d'extension Ping-Pong Comité des fêtes Comité du grand feu Comité de la Marche	Energie : La commune doit intervenir au niveau de ses bâtiments. Besoin de chaleur pour ses bâtiments et pour le séchage de Pièce de béton. Ce serait intéressant. Un système de cogénération ou d'installation collective pour alimenter les entreprises. Problème d'égouttage dans le Zoning pour les entreprises au sud de la N 932. Pas de système d'égouttage. Problème avec un fermier : stagnation d'eau sur un terrain. Extension actuelle d'une entreprise. Suggestion système de lagunage ?
<b>Degraux Joseph</b>	Biesme Agent SNCB Fanfare et la Chorale de Mettet	Meilleure information. Dépasser l'esprit de clochers. La Bibliothèque, bien fournie, personnel dévoué et bonnes heures



		d'ouverture. A maintenir. Assurer un éclairage des passages piétons comme à Pontauray. Aménagement aux abords des écoles et éducation des parents.
<b>Chantal Leroy</b>	Habitante du Parc Résidentiel	Outil d'information des habitants du parc Pouvoir chiffrer le coût du relogement ailleurs des habitants du parc en comparaison avec le maintien et la confortabilisation du parc actuel Intervention de la commune pour apporter le minimum de bien-être, les services de base aux habitants même si c'est un propriétaire privé qui gère le domaine. Actions en faveur des jeunes du parc, en lien avec Maison (soutenu par le Forum social)

### 3.4 La consultation de la population (uniquement dans la phase 1)

#### 3.4.1 Réunions d'information/consultation de la population

##### 3.4.1.1 Schéma-type d'une réunion d'information/consultation de la population

- Accueil des participants
- Présentation de l'ODR
- Consultation de la population
- Rédaction du compte rendu en regroupant les échanges par thèmes

##### 3.4.1.2 Coup d'œil sur la participation

De septembre 2002 à janvier 2003, quatorze réunions d'information et de consultation ont eu lieu dans l'entité.

On compte 348 participations à ces réunions. Cependant, ce chiffre est à nuancer attendu que certaines personnes ont participé à plusieurs réunions.

Date	Village	Participants
15-oct-02	Mettet (Centre)	31
3-déc-02	Furnaix	31
29-oct-02	Bossière	15
26-nov-02	Biesmerée	18
8-oct-02	Devant-les-Bois	28
22-oct-02	Pontaury	24
12-déc-02	Stave	20
12-nov-02	Saint-Gérard	24
24-sept-02	Biesme(Centre)	20
1-oct-02	Biesmes(Planois)	34
19-nov-02	Ermetton	45
21-janv-03	Graux	22
5-nov-02	Maison St-Gérard	36
TOTAL participants		348

##### 3.4.1.3 Les résultats

Une synthèse des résultats des consultations a été réalisée par thèmes et est reprise en annexe.

A la lecture de ce document, on constate que certaines thématiques ont été plus abordées que d'autres notamment les aspects :

- culture, sport et vie associative
- la sécurité routière et la mobilité
- équipements et espaces publics

Concernant le thème « culture, sport et vie associative », les participants déplorent la transformation de certains villages en « villages dortoirs » et la mauvaise intégration des nouveaux habitants. Ils pointent également du doigt le manque de succès des activités proposées par les comités de bénévoles. Dans un tout autre registre, ils font part de leur désir de renouer avec l'Abbaye de Brogne qui ne doit pas être considérée comme un îlot indépendant, coupé du reste de la commune.

Parmi les initiatives et les pistes de projets proposées, ils suggèrent la création d'un centre culturel et la mise à disposition de locaux au profit des associations, de relancer certaines initiatives comme la fête de septembre à Ermetton, d'organiser une journée des artisans de l'entité,...

Concernant le thème « sécurité routière et mobilité », les participants ont relevé une vingtaine de points « noirs » sur le territoire communal. Parmi les problèmes épinglés, on retrouve principalement des problèmes de sécurité aux abords des écoles, des vitesses excessives et des

voiries surdimensionnées, un manque de visibilité à certains carrefours mais également une mauvaise desserte en transport en commun.

**Concernant le thème « équipements et espaces publics »**, les participants ont insisté sur l'importance de créer des espaces de jeux pour les enfants dans les villages (Maison, camping du Lac, Pontaury, Ermetton-Sur-Biert et Devant-les-bois, Oret, Graux). Les participants ont également suggéré le réaménagement de la carrière de Biesmes « Les Hayettes » en zone de loisir et l'assainissement du site de l'Ancienne scierie d'Ermetton. Une autre remarque concerne l'accueil et la mise en valeur de l'Abbaye de Brogne et de ses abords.

**Les autres aspects traités sont :**

- chemins et sentiers
- Jeunesse
- patrimoine bâti
- tourisme
- environnement

**Concernant le thème « chemins et sentiers »**, l'idée des participants était de retracer d'anciens sentiers, de les baliser pour permettre ainsi l'organisation de loisirs multiples et favoriser les déplacements lents. L'initiative proposée allait bien évidemment de pair avec l'aménagement du pré-Ravel comme élément structurant du réseau et lien entre les sentiers.

**Concernant le thème « Jeunesse »**, les participants ont principalement évoqué le manque d'activité des jeunes et les problèmes de délinquance. Des pistes ont été proposées pour améliorer la situation telles que l'engagement d'un éducateur de rue, l'aménagement de locaux pour les jeunes, l'organisation de formation en informatique, etc.

**Concernant le thème « patrimoine bâti »**, les participants ont relevé la nécessité de restaurer un certain nombre de monuments et de bâtiments tels que la chapelle du Planois, l'Eglise Saint-Martin, la chapelle octogonale d'Oret, ... Mais également les murs de pierres, éléments caractéristiques des villages de l'entité.

**Concernant le thème « tourisme »**, les participants ont émis des constats similaires à ceux relevés pour le thème « chemins et sentiers » tels que les jonctions entre les sentiers et Ravel et le balisage des chemins. Ils ont également proposé le renforcement de la signalisation touristique et le développement du tourisme sur le thème du patrimoine folklorique.

**Concernant le thème « environnement »**, les participants ont suggéré la réalisation d'un inventaire du patrimoine naturel et paysager et simultanément la mise en place d'une politique de gestion et de préservation du patrimoine. Ils ont également évoqué leur souhait de voir les carrières (Les Hayettes, Maccaye) réhabilitées et réaménagées.

**Enfin, d'autres thématiques ont été moins développées ou moins sujettes à discussion lors des débats. Il s'agit de :**

**Concernant le thème « Architecture et urbanisme »**, les participants ont insisté sur la nécessité de conserver et de mettre en valeur l'habitat local, d'ouvrir une maison de l'urbanisme et de doter la commune d'outils de gestion du patrimoine.

**Concernant le thème « Services communaux »**, les participants ont suggéré la décentralisation de certains services administratifs du centre de Mettet ou la mise en place d'un service de mobilité pour les personnes isolées vers ce centre administratif.

**Concernant le thème « logement »**, les participants ont proposé la création de logements intermédiaires entre la maison familiale et le home classique. Une autre proposition concernait l'allocation de logements pour l'accueil des réfugiés politiques présents dans la commune.

**Concernant le thème «services publics et sociaux»**, les participants ont proposé des initiatives en faveur de la démocratie locale, comme la mise en place d'une Commission citoyenne dans chaque village et la création d'un bureau d'information pour répondre aux questions des citoyens et les diriger vers les services adéquats.

Une autre remarque concernait les jeunes de plus de 12 ans pour lesquels il n'existe pas beaucoup d'activités sur le territoire communal. Face à ce constat, les participants ont suggéré d'initier davantage d'activités spécifiques à destination de cette tranche d'âge.

**Concernant le thème «économie locale»**, les participants ont fait part de leur souhait de voir se développer des commerces de proximité et s'agrandir le marché de Mettet, fortement concurrencé par celui de Florennes.

### 3.4.2 Les groupes de travail thématiques

#### 3.4.2.1 Schéma-type de consultation/GT

- Accueil des participants
- Rappel des principes de l'opération de de développement rural
- Présentation des données statistiques
- Débat avec les participants
- Rédaction du compte-rendu

#### 3.4.2.2 Coup d'œil sur la participation

D'avril 2003 à novembre 2003, huit réunions de groupes de travail ont eu lieu dans l'entité. En tout, on a compté 151 participations à ces réunions. Il est à noter cependant que certaines personnes ont participé à plusieurs de ces réunions.

#### 3.4.2.3 Résultats

Les pvs des réunions de Groupes de Travail sont repris en annexe.

- **Groupe de travail « Vie associative, sports et culture »**

Le premier GT avait pour objectif d'interroger les membres de la CLDR sur les atouts et faiblesses de l'entité et de les inviter à proposer des actions en faveur d'un développement durable du territoire. Les résultats de la réflexion ont ensuite été présentés par un rapporteur sous forme de tableau (cfr PV en annexe).

- **Groupe de travail « Aspects sociaux, services et logements »**

Le GT suivant a été l'occasion de présenter les associations et les projets en cours sur la commune de Mettet. Une présentation statistique de l'état du logement à Houyet a également fait l'objet d'une présentation et des initiatives en matière de logements ont été discutées.

- **Groupe de travail « Economie et agriculture»**

Le troisième GT a été traité en deux parties. Pour la partie agriculture, les participants se sont accordés sur la liste des forces et faiblesses reprise ci-dessous :

POINTS FORTS	POINTS FAIBLES
Proximité services (négoce, machinisme,...) Pas de zone agricole reprise en zone Natura 2000 Equipement Région agricole « favorisée »	Peu de diversification (sauf colza) Absence de sucrerie proche Pas de structures de commercialisation directe Mauvaise image de marque (pollution, dégradation sentiers,...)

Pour la partie économie, les participants se sont accordés sur la liste des forces et faiblesses reprise ci-dessous :

POINTS FORTS	POINTS FAIBLES
Activité agricole importante & impact sur le secteur agricole (machinerie agricole, grains, ...) Zoning industriel - PME Croissance du nombre d'indépendant & esprit d'initiative Accès facile des commerces dans le centre de Mettet Diminution du chômage et minimex via notamment une EFT (Ateliers de Pontauray)	Absence d'association de commerçants Disparition des commerces de proximité et concentration de l'activité commerciale à Mettet Pas de politique touristique Taux d'emplois locaux faible par rapport aux communes avoisinantes

Face à ce constat, deux actions ont été proposées:

- Favoriser au niveau communal l'installation de commerces de proximité.
- Redynamiser le marché de Mettet pour le rendre concurrentiel vis à vis de celui de Florennes

- **Groupe de travail « Environnement»**

Le quatrième GT a fait l'objet d'un débat sur les thèmes de la gestion des déchets, de la conservation de la nature et de l'épuration des eaux en mettant en évidence les points forts, les points faibles et les actions à mener. La synthèse du débat est reprise en annexe dans le PV GT« environnement».

- **Groupe de travail « équipements et espace publics »**

Le cinquième GT a ouvert le débat sur les places et cœur de villages (place de Scry, place de Biesmes, centre de St Gérard, place d'Oret, espace du Bâty et espace de stationnement à Graux) , sur les espaces de loisirs et sur les sites industriels. La synthèse de ce débat est reprise en annexe dans le PV)

- **Groupe de travail « Jeune à Mettet »**

Le sixième GT « **Jeune à Mettet** » a permis de conclure que les besoins exacts des jeunes à Mettet sont mal connus et qu'il faudrait trouver un moyen d'aller à leur rencontre.

- **Groupe de travail « Mobilité, tourisme, chemins et sentiers »**

Le septième GT a fait l'objet de trois débats au cours desquels les participants ont été invités à rejoindre un des trois ateliers proposés :

Atelier n° 1 : Chemins et sentiers

Atelier n° 2 : Mobilité

Atelier n° 3 : Tourisme

Chaque atelier était animé par un Agent de développement de la FRW dont voici les résultats :

Synthèse de la consultation pour l'atelier « mobilité » :

- Améliorer la desserte des bus vers Namur
- Établir, en concertation avec les habitants, un plan de circulation dans le village de Furnaux
- Graux n'est pas suffisamment desservi par les transports en commun : 1 seule ligne aux horaires trop irréguliers
- Les transports en commun sont insuffisants de Stave vers le centre de Mettet (Administration communale, bibliothèque,...)
- Une liste de « points noirs » a été établie sur base des premières réunions de consultation. Ils seront traités en collaboration avec l'IBSR.
- Sécurité aux abords des écoles : Mettet, Saint-Gérard, Maison et Oret

Synthèse de la consultation pour l'atelier « tourisme » :

- Mettre en valeur le château de Thozée, signalisation et organisation de manifestations. Absence de structure d'accueil Horeca à Pontaury (proximité du château)
- Organiser une information sur la création de gîtes ruraux
- Renforcer la signalisation touristique
- Transformer les locaux communaux inoccupés en logements touristiques
- Développer le tourisme sur le thème du patrimoine folklorique (marches de l'Entre-Sambre-et-Meuse) et de l'attrait des villages (Biesmerée, Ermeton).

Synthèse de la consultation pour l'atelier « sentiers »:

- Aménager d'anciennes lignes de chemin de fer en RAVEL
- Baliser 3 circuits de 5, 10, et 20 km (dossier à la DNF ?) : Stave, Biesmerée, Furnaux, Biesme, St Gérard et Devant-les-Bois
- Retracer d'anciens sentiers afin d'organiser des loisirs multiples et favoriser les déplacements lents

- **Groupe de travail « Aménagement du territoire et urbanisme»**

Le huitième GT a fait l'objet d'un débat dont voici les résultats :

Pour la partie urbanisme

- Conserver et mettre en valeur les caractéristiques de l'habitat local avec l'appui du Règlement Général sur les Bâtisses
- Doter la commune des outils de gestion
- Ouverture d'une maison de l'urbanisme.
- La commune envisage d'engager un conseiller en aménagement du territoire et en environnement.

Pour la partie architecture et patrimoine :

- Biesme : Restauration de la chapelle du Planois et des cryptes de l'Eglise Saint-Martin.
- Graux : Restaurer la chapelle Saint-Roch et l'ancienne forge (propriété privé)
- Oret : Poursuivre la rénovation de l'Eglise Sainte-Remfroid, restaurer la chapelle octogonale (en projet) et les murs de pierre, caractéristiques du village (propriétés privées).
- Furnaux : Murs de soutènement des terres et pierres à bolée
- Mettre en valeur le petit patrimoine (potaes, fontaines...)

## 4. La Commission Locale de Développement Rural

### 4.1 Appel à participation à la CLDR

#### a) Phase 1

Un courrier datant du 23 mars 2004 à été envoyé aux participants des réunions de consultation les invitant à proposer leur candidature à un poste de membre effectif ou suppléant au sein de cette Commission.

Chaque candidat devait renvoyer un formulaire attestant de son nom, prénom, âge, téléphone, adresse, profession et de ses activités de loisirs. Ce courrier est repris en annexe.

#### b) Phase 2

Une Commission Locale de Développement Rural (CLDR) motivée, dynamique, réactive, capable sans esprit partisan de mener à bien l'élaboration d'un PCDR de qualité restait la pierre angulaire de la réussite de l'opération ; tout en sachant qu'une étape de réappropriation du processus ODR était indispensable tant pour les anciens membres que pour les nouveaux membres.

Un calendrier dynamique mobilisateur a dès lors été élaboré ainsi qu'un plan de communication de l'ODR, notamment à destination du grand public.

Un appel aux anciens et à des nouveaux membres de la CLDR à s'engager dans un véritable contrat, base de la confiance entre les animateurs de la CLDR et ses membres, a été lancé en juillet 2008.

Ce contrat comprenait :

- Une charte reprenant les principes d'animation, d'écoute et du respect de la parole de chacun.
- Un calendrier clair et des principes indiquant la charge de travail demandée aux membres de la CLDR (nombre de réunions prévues, horaires, ...) afin que ceux-ci sachent dès le départ quelle était la portée de leur engagement.

Le calendrier prévisionnel de relance était le suivant :

- Fin juin, début juillet : contact individuel avec chaque membre de la CLDR afin de vérifier s'il était encore partant pour poursuivre ou non son investissement. Un délai d'un mois a été laissé pour apporter une réponse.
- Août : appel à candidature pour remplacer les membres de la CLDR qui ne souhaitent pas poursuivre.
- Septembre : réunion de relance des travaux de la CLDR, consolidation des éléments stratégiques.
- Octobre-novembre : première formulation des intitulés de projets et des premiers éléments constitutifs (objectifs, public-cible, justification, éléments de mise en oeuvre, moyens, critères de suivi et d'évaluation).
- Décembre-janvier : cadre logique et priorisation.

## 4.2 Composition de la CLDR

### a) Phase 1

La commission était composée de 37 membres. On y retrouvait un maximum de 25% d'élus communaux, le reste de ses membres étant recruté parmi les habitants de chaque village et de chaque catégorie socio-économique de l'entité (femmes, jeunes, milieu associatif, indépendants).

### b) Phase 2

Au 31 août, 50 citoyens de la Commune de Mettet avaient fait acte d'engagement ou de candidature :

- 23 anciens membres de la CLDR
- 27 nouveaux candidats

Sur base de ces engagements, une CLDR renouvelée de 37 membres effectifs a été constituée, en tenant compte des contraintes et équilibres suivants (cfr. composition de la CLDR ci-joint):

- Reprise des 23 anciens membres de la CLDR2
- Représentation de chaque village de l'entité en fonction de son importance démographique ;
- Représentation des différentes tranches d'âge de la population ;
- Représentation par genre ;
- Taille du groupe raisonnable permettant un travail efficace de la part des animateurs de Tr@me

Le choix des 37 membres s'est fait sur base de considérations pratiques (fonctionnement et animation des groupes de travail, ...) et des simulations pour se rapprocher du meilleur équilibre possible.

L'analyse des équilibres atteints livre les informations suivantes :

### A. Répartition par villages de l'entité de Mettet

	Population		Composition de la CLDR renouvelée	
	Nombre d'habitants en 2007	Poids démo. de chaque village (%)	Nbr de représentants au sein de la CLDR	Différence p/r au poids démographique <sup>3</sup>
<i>BIESME</i>	2 432	19,89%	5	-3
<i>BIESMEREE</i>	621	5,08%	2	0
<i>ERMETON SUR BIERT</i>	662	5,41%	5	+ 3
<i>FURNAUX</i>	494	4,04%	2	0
<i>GRAUX</i>	189	1,55%	1	0
<i>METTET (+ PONTAURY, SCRY, DEVANT-LES-BOIS)</i>	4 154	33,98%	12	- 1
<i>ORET</i>	478	3,91%	1	0
<i>SAINT-GERARD (+MAISON &amp; BOSSIERE)</i>	2 410	19,71%	8	+ 1
<i>STAVE</i>	786	6,43%	1	- 1
	<b>12 226</b>	<b>100%</b>	<b>37</b>	

### B. Répartition par classe d'âge

<sup>2</sup> Il ne nous appartient pas en effet de remettre en cause leur désignation par le Ministre....

<sup>3</sup> A titre d'exemple, -3 pour le village de Biesme signifie qu'il manque 3 habitants de Biesme dans la CLDR pour que le village soit représenté proportionnellement au poids qu'il vaut en termes de population.



	Nombre d'habitants en 2007	Poids démo. de chaque classe d'âge sans tenir compte des - de 19 ans (%)	Base idéale pour 38 membres	Nbr de représentants au sein de la CLDR (34 dont l'âge est connu)
<19 ans	3 195	-	-	-
20 - 29 ans	1 402	15,51%	6	1
30 - 39 ans	1 737	19,22%	7	6
40 - 49 ans	1 947	21,54%	8	8
50 - 59 ans	1 619	17,91%	7	11
60 et plus	2 333	25,81%	10	8
Total	12 233			34

### C. Répartition par genre

	Nbr de représentants au sein de la CLDR	%
Femmes	13	34%
Hommes	24	66%
	37	100%

Tous les équilibres n'ont pu néanmoins être totalement atteints, notamment faute de candidats représentant certaines catégories. C'est le cas pour les femmes et pour les jeunes adultes entre 20 et 29 ans ou de moins de 20 ans.

## 4.3 Les réunions et GT de la CLDR : méthodologie et résultats

### a) Phase 1

#### Rôle de la CLDR

Une commission consultative a été mise en place afin de suivre le déroulement de l'Opération de développement rural menée sur la Commune. Elle avait pour objectif de jouer le rôle de relais entre les habitants et le Conseil Communal et de participer à l'élaboration du programme de développement rural, document de synthèse qui devait reprendre tous les projets à réaliser de l'entité.

#### Contenu général des réunions

- 1/Mise en Place
- 2/Adoption d'un Règlement d'Ordre Intérieur
- 3/Présentation du diagnostic
- 4/Analyse du diagnostic
- 5/Présentation des objectifs
- 6/Recherche d'actions permettant d'atteindre les objectifs
- 7/Présentation de la liste des projets et choix des priorités à accorder au projets

### b) Phase 2

Le diagnostic actualisé et les éléments issus de la première phase en mains, la CLDR a élaboré une stratégie de développement. De septembre 2009 à décembre 2010, ce fut la principale mission de ses membres. En plénière ou en petits groupes de travail, la CLDR a produit successivement :

- une vision commune pour Mettet en 2020
- un cadre logique décliné en objectifs et puis en projets
- une liste d'intitulés de projets
- une liste de projets classés par priorité en lots 1, 2 et 3 et les arguments étayant les choix
- la matière pour alimenter les fiches projets (surtout du lot 1)

Le tableau suivant reprend de manière exhaustive chaque réunion de la CLDR, les objectifs de celles-ci et les résultats obtenus.

22/09/2008	Mise en place de la nouvelle CLDR et construction d'une vision commune	37 membres installés une vision pour Mettet en 2020
------------	--	--

*Photolangage autour de la question : « Quelle vision ai-je de la Commune de Mettet dans 10 ans ? »*

Chaque participant choisit une photo coup de cœur et répond, avec un post-it, à la question : « Dans 10 ans, je voudrais que Mettet soit ... »

Et/ou une photo coup de blues et répond, avec un post-it à la question : « Dans 10 ans, je ne veux pas que Mettet soit ... »

- Une fois tous les participants munis de une ou deux photos, ils prennent un temps pour répondre à la question sur leur post-it. Ils collent le post-it sur la photo qui correspond. Plusieurs personnes peuvent choisir la même photo et rédiger chacun leur post-it perso.
- Ensuite, tour de table et partage des visions + questions de compréhension si besoin.

*Commentaires et synthèse des thématiques abordées :*

Une commune modèle pour son écomobilité :

- mobilité douce : promenade, réseau sécurisé entre villages/lieux collectifs, ...
- Transport en commun : permettre aux familles de se déplacer et éviter l'isolement, rendre les lieux accessibles

Une commune qui gagne en indépendance énergétique

- Eolien , .....

Une commune rurale qui maintient une communauté de vie diversifiée (au niveau des activités et des personnes), conviviale et solidaire.

- Activités : laisser une place à l'agriculture
- Conviviale : espace de rencontre dans les villages et activités culturelles (salles, foyer culturel, ..)
- Solidaire : impliquer les jeunes et modèle pour les aînés (maintien à domicile, aides, ....) ; une politique de logement pour toutes les familles (dont habitat permanent ?).

Une commune fière d'elle même, de son patrimoine et qui développe son tourisme

- Aménagement du territoire (SSC), protection du patrimoine et mise en valeur
- Maillage écologique qui favorise la biodiversité
- Circuit ?

Une commune rurale agréable à vivre ...

- Où tous les habitants (citoyens, entreprises, jeunes, agriculteurs, ...) sont concernés par la propreté et le respect de la nature et des espaces verts
- Où tous les « usagers faibles » peuvent se déplacer en sécurité vers les lieux d'emploi ou culturels

- Où l'urbanisation est maîtrisée, réfléchi, gérée de manière durable dans le but de préserver le caractère rural là où il est encore bien présent.
- Où sont aménagés des espaces conviviaux de rencontre pour tous.

Une commune dynamique qui met en avant ses richesses

- Qui préserve et met en valeur son patrimoine architectural, ses ressources naturelles et culturelles
- Qui développe des activités économiques, notamment agricoles non polluantes
- Qui travaille à son autonomie énergétique

Une commune qui maintient du lien social entre les habitants

- Qui rend le logement accessible et décent pour tous
- Qui propose des activités pour les jeunes, des activités intergénérationnelles
- Qui implique les citoyens dans la construction du développement de la commune (solidarité, engagement, citoyenneté)

*La vision*



## La vision de Mettet en 2019 ...

En 2019, la commune de Mettet s'est forgé une image de territoire rural et durable, agréable à vivre et offrant une grande diversité tant au niveau des activités que des habitants. Mettet est un territoire éco-mobile, qui gagne en indépendance énergétique, qui maintient du lien social entre ses habitants, qui valorise ses atouts économiques, patrimoniaux, naturels et humains.

<b>13/10/2008</b>	<b>Présentation du diagnostic actualisé et croisement avec les données des participants organisés en 3 groupes</b>	<b>Diagnostic actualisé et complété par les participants Cadre logique consolidé (voir partie 3)</b>
-------------------	--	--

L'élaboration d'une proposition de stratégie de développement sera confiée à des groupes de travail thématiques. Chaque groupe de travail traite d'un thème spécifique, chacun :

- GT1 : Développer, maintenir et créer des activités et de l'emploi. Protéger, améliorer le cadre de vie.
- GT2 : Organiser, aménager et protéger le territoire et ses ressources naturelles et culturelles.
- GT3 : Répondre aux enjeux de l'intégration sociale.

Le travail de chaque groupe consista en :

- Apports complémentaires du groupe à l'analyse des atouts et faiblesses
- Réappropriation du tableau de bord (enjeux, objectifs, projets, ...) réalisé sur base du travail de la CLDR précédente
- Consolidation des objectifs de développement
- Elaboration des objectifs opérationnels

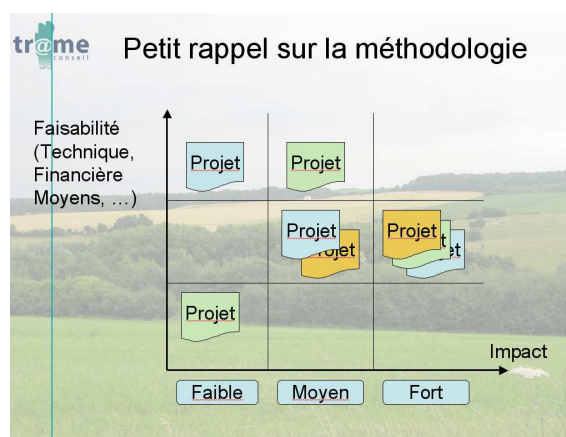
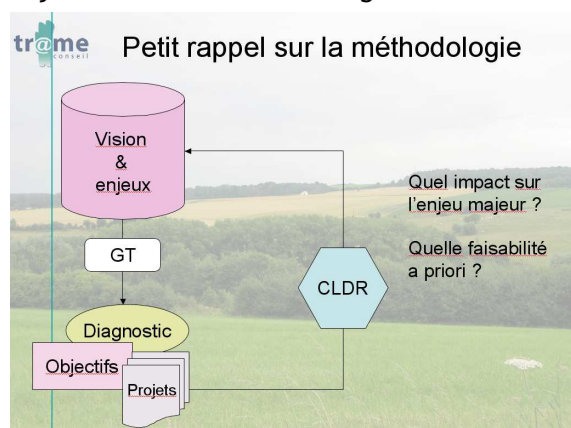
19/11/2008	Consolidation du cadre logique (suite)	Cadre logique consolidé (voir partie 3) Liste d'intitulés de projets
------------	--	---

La deuxième réunion de ce cycle de consolidation du cadre logique avait comme objectifs :

- Premier classement des projets
- Identification de nouveaux projets
- Premiers éléments de faisabilité des projets (porteurs, contraintes, ...)

3/12/2008 & 6/01/2009	Classement des projets selon leur impact et faisabilité	Tableau de classement des projets sur deux axes (impact et faisabilité)
-----------------------------	---	---

L'objectif de ces deux CLDR est d'identifier les projets qui ont un impact fort sur la vision/les enjeux et déterminer leur degré de faisabilité.



Les questions posées aux trois groupes de travail :

- le projet a-t-il un impact fort, moyen ou faible sur l'enjeu ?
- est-il hautement, moyennement, basement faisable en termes technique, financier, de mobilisation de moyens humains ?

Les projets ayant un impact fort et une faisabilité haute deviendront les projets proposés en lot 1.

22/01/2009	Présentation de la priorisation des projets (synthèse du travail précédent) + débat	Classement des projets en trois lots
------------	---	--------------------------------------

L'objectif de la CLDR du 22/01 est de valider la priorisation proposée par les deux GT de la CLDR et le Collège. Les projets sont présentés, répartis par lot.

Certains projets ont fait l'objet d'un classement différents par les groupes de travail. Ils sont débattus et un lot leur est attribué au terme de chaque discussion.

Il s'agit des projets suivants :

- Aménagement d'une aire de jeux pour enfants à MAISON

- Bus jeunes itinérant
- Aménagement de la place d'ORET
- Etablissement d'un plan de circulation dans le village de Furnaux, en concertation avec les habitants
- Repérage de petites et moyennes entreprises économiques (y compris commerces) : ADL ou AMCV
- ST Gérard : aménagement de la place
- Valorisation des déchets verts par l'encouragement du compostage à domicile et la mise à disposition de broyeurs communaux
- Aménagements suite à l'établissement d'un plan de circulation dans le village de Furnaux, en concertation avec les habitants
- Réhabilitation du site de l'ancienne scierie d'ERMETON en centre de loisirs (touristique)
- Guichet communal unique pour le logement
- Promotion et aide à l'installation de panneaux photovoltaïques sur les bâtiments agricoles.
- Assainissement et rééquipement du site du Parc résidentiel du Lac (HP)
- Développement du tourisme sur le thème du patrimoine folklorique
- Participation des citoyens dans de futurs développements éoliens.
- Redynamisation du centre de BIESME par l'aménagement de la place Saint- Martin
- Aménagement d'espaces verts au centre des villages
- Mise en valeur des villages (incitants à la rénovation des façades, ...)

07/04,  
22/04,  
05/05/2009

GT sur les fiches projets du lot 1

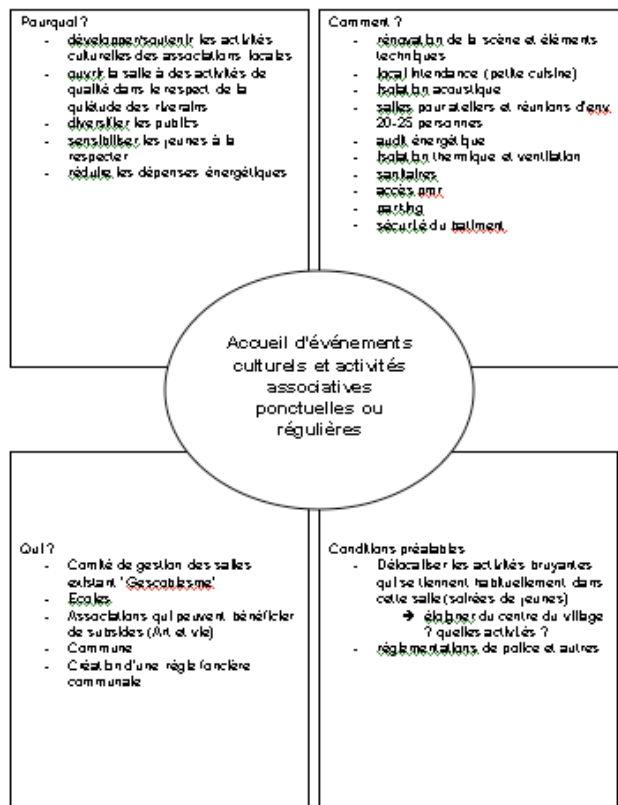
Informations complétant les fiches-  
projets du lot 1

Le cycle de réunions démarre par une information sur :

- Rôle et missions de la Commune, du BEP et de Trame
- Les fiches-projets du lot 1 et leurs auteurs

Chaque groupe se structure de la même manière autour d'un panneau à remplir :

Aménagement de la salle de Biesme en espace de rencontre et de convivialité



Groupes de travail sur les fiches-projets du lot 1

- Groupe 1 : Aménagement de la Place d'Oret / Charte agriculteurs - citoyens
- Groupe 2 : Aménagement de la Salle Saint-Martin à Biesme / Accueil des nouveaux habitants
- Groupe 3 : Abbaye de Brogne
- Groupe 4 : Projets jeunesse (en collaboration avec le service communal de la Jeunesse - Vanessa Peixoto)
- Groupe 5 : Sentiers et chemins (avec la présentation préalable du travail réalisé par Mettet Godasses)

Les deux premiers groupes de travail démarrent par la visite de la place d'Oret et se poursuit par celle de la salle de Biesme.

Concernant le GT Abbaye de Brogne, il a lieu sur place. Les principaux résultats montrent que l'aménagement de l'espace Abbaye de Brogne peut se subdiviser en trois parties qui sont autant de phases d'aménagement qui mérite d'être pensées de façon cohérente :

- L'aménagement intérieur de l'Abbaye : un projet ressort de la CLDR : l'installation dans le bâtiment d'un syndicat d'initiative.
- L'aménagement de la place de St-Gérard : aménagement de la place, mise en valeur du patrimoine, ...
- Les aménagements des abords : liaison terrain de football, parking supplémentaire, plantations, ....

Des participants attirent l'attention sur l'importance de déterminer le type d'activités à réaliser à l'Abbaye pour pouvoir estimer les besoins en parking et pas l'inverse.

L'attention est également attirée sur le fait que le Développement rural ne peut financer la rénovation du bâtiment (remplacement de châssis, électricité, ... ). Par contre l'aménagement d'un espace pour le syndicat d'initiative intégré comme projet dans le PCDR est possible.

Le BEP passe en revue les fiches projets du lot 1 et sollicitent les membres de la CLDR sur les zones d'ombre qui subsistent.

Un point est fait sur le GT Abbaye de Brogne et les projets jeunes. Deux groupes de travail sont organisés sur ces sujets.

**GT Abbaye de Brogne et création d'un syndicat d'initiative** : Lors de la réflexion et de l'exercice de pondération mené par la CLDR, le projet de valorisation du site de l'Abbaye de Brogne comme centre d'accueil touristique est le projet qui a été le plus plébiscité. Ce projet a été régulièrement mis en lien avec celui de la création d'un Syndicat d'initiative. Le GT se penche donc sur ces deux projets pour les traiter parallèlement, la proposition étant d'installer le syndicat d'initiative sur le site de l'Abbaye. Un lien peut également se faire avec le projet de signalisation des pôles d'attractions touristiques et de réalisation de panneaux explicatifs, cette mission pouvant être confiée au syndicat d'initiative.

Le financement dans le cadre du DR peut porter sur des infrastructures d'accueil (investissement et acquisition) en lien avec un projet repris dans le cadre du PCDR. Rappel est fait également que les subsides dans le cadre d'une Opération de développement rural ne constituent pas une alternative aux politiques sectorielles. Il ne s'agit donc pas pour la CLDR de réaliser une fiche de restauration de l'Abbaye, mais bien de proposer l'aménagement d'un espace pour l'accueil d'un syndicat d'initiative et la mise en valeur du patrimoine touristique et culturel de la Commune. Le lien doit aussi se faire avec l'obtention de subvention auprès du Commissariat Général au Tourisme (subvention aux campagnes et actions, subvention en matière d'équipement, ...). La Commune intervient déjà financièrement sur le site de l'Abbaye.

Au vu de ces deux éléments et de l'état de la réflexion de la CLDR, il est proposé au GT de mener la réflexion en trois temps :

- a. La constitution du Syndicat d'initiative, sa localisation et les aménagements qui lui sont liés.
- b. La valorisation du site de l'Abbaye comme centre d'accueil et espace de convivialité par l'aménagement des abords : aménagements paysagers, accessibilité, sécurité, parking
- c. Valorisation et aménagement de la place de Brogne.

Ces trois parties feront l'objet chacune d'une fiche et seront étalées dans le temps. Lot 1 pour le Syndicat d'Initiative, lot 2 pour la valorisation et lot 3 pour la place. Ceci sera à confirmer lors de la finalisation des fiches par le GT et la CLDR.

Horizon 2019 ...  
Mettet en marche !

## Invitation Rencontre des Jeunes

**le mardi 8 septembre  
de 19h30 à 21h30  
à la Salle des Fêtes de Mettet (Place Meunier - Mettet)**

**Pourquoi cette soirée ?**

La Commune est en train de réfléchir, avec l'aide de ses habitants, à toute une série d'actions pour son développement futur. Aujourd'hui, pas mal d'idées sont déjà sur la table, mais très peu concernant directement les jeunes. Or tu as des idées, des besoins spécifiques (lieux de rencontre, loisirs, sports, mobilité, animations, recherche d'emploi, formation, vivre en milieu rural, ...). Viens les exposer !

Des personnes-ressources, qui travaillent avec des jeunes, seront également présentes pour apporter des éléments aux discussions.

**Au menu :**

- \* Film de 5 minutes sur l'expérience de jeunes à Berloz
- \* Débat et discussion sur les projets à développer avec les jeunes de Mettet

**Les invités :**

Jeunes de 14 à 25 ans habitant la commune  
Echevinat de la Jeunesse  
Service Jeunesse (Vanessa Peixoto)  
Commission Locale de Développement Rural

Les animateurs de la soirée :  
Cécile Schalenbourg  
Daniel Burnotte  
de Trame SCRL, chargés par la Commune de réaliser un Programme Communal de Développement Rural

Tel : 0475/93 63 61 (Cécile)  
E-mail : c.schalenbourg@trame.be  
Website : www.trame.be

**Intéressé ? Besoin d'infos complémentaires ?**


Merci de confirmer ta présence auprès de Cécile pour le 2 septembre au plus tard (0475/93 63 61 ou c.schalenbourg@trame.be).

Mais aussi : <http://mettet.blogspot.com/>

**Problème de transport ?**

Préviens-nous et nous organiserons un covoiturage.

**N'hésite pas à diffuser cette invitation autour de toi !**



L'objectif du GT est de rencontrer les jeunes de Mettet et de leur soumettre les projets figurant actuellement dans le PCDR, de vérifier qu'ils correspondent bien à leurs besoins/attentes, d'en ajouter d'autres.

Malheureusement, un seul jeune a répondu à l'appel. Sébastien Keffer est le gestionnaire de la salle de Maison. L'ordre du jour de la réunion a donc été modifié.

- Présentation d'un film réalisé avec les jeunes du PCDR de Berloz
- Présentation du projet d'aire de jeux à Maison
- Actions pour « toucher » les jeunes de Mettet

Les membres du GT proposent l'organisation d'un stand lors de la journée sportive du 26 septembre. Ce sont 200 jeunes de 10 à 16 ans qui seront présents.

Parmi les actions menées sur ce stand :



- un questionnaire
- un concours de dessin

16/09/2009	Etat des lieux de la rédaction des fiches projets + Abbaye de Brogne	Réponses aux questions latentes concernant certaines fiches projets du lot 1
------------	--	--

Le BEP présente la dernière version des fiches projets faisant l'objet d'esquisses :

- Valorisation du site de l'Abbaye de Brogne comme centre d'accueil touristique
- Aménagement de la salle de Biesme en espace de rencontre et de convivialité
- Création d'un hall relais d'activités économiques destinés au PME
- Création de logements intergénérationnels
- Aménagement de la Place d'Oret

Le BEP expose les différents montants relatifs à chaque projet du lot 1, et les répartitions suivants les différents acteurs (CGT, BEP, Administration communal, subsides PCDR, sponsors,...).

La procédure de mise à disposition des fiches du lot 1 et de leur relecture par les participants est expliquée.

20/10/2009	Finalisation des fiches projets des lots 2 et 3	Réponses aux questions latentes concernant certaines fiches projets des lots 2 et 3
------------	---	---

Les projets établis comme prioritaire par le Collège communal sont présentés par l'Echevin Claude BOUSSIFET. La liste présentée n'est pas hiérarchisée en termes de priorité.

Pour chacun des projets, Claude BOUSSIFET justifie les choix du Collège communal en les décrivant sommairement et en définissant clairement les objectifs poursuivis. Le tableau des sources de financement (distribué en séance par le BEP) sert également à détailler les projets.

Après explication, Trame organise un vote pour connaître les trois projets à mettre en œuvre dans un premier temps. Les projets remportant plus de trois voix sont :

	Nombre de votes	
Valorisation du site de l'abbaye de Brogne comme centre d'accueil touristique	X X X X X X	6
Création de logements intergénérationnels - phase 1	X X X X X X X X	8
Syndicat d'initiative	X X X X	4
Bus multiservices	X X X X X X	6
Meilleure gestion de la relation entre agriculteurs et population (charte)	X X X	3
Réhabilitation de la salle de Biesme en espace de rencontre et de convivialité	X X X X	4

10 personnes ont participé à ce vote (effectifs et suppléants), ce qui est fort peu représentatif. La CLDR déplore cet état de fait malgré le rappel lors de la CLDR précédente sur l'importance de participer aux choix finaux. Il est dès lors suggéré par Trame de proposer une stratégie et une programmation prenant en compte ces choix et qui devra être validée lors de la CLDR prochaine.

A la demande du BEP, des petits groupes de travail se réunissent sur les fiches projets des lots 2 et 3 demandant encore réponse :

- Place de Biesme : quelles fonctions ? quels aménagements à envisager ?
- Carrière de Biesme : comment valoriser les espaces verts alentours ?
- Scierie d'Ermeton : quelle affectation possible pour la scierie ? peut-elle accueillir, à terme, un atelier rural ?

- Espaces de rencontres et de convivialité au cœur de village

Le projet d'aménagement de la scierie d'Ermeton étant un dossier sensible, le contexte est rappelé aux participants à la réunion.

Deux solutions techniques existent à ce jour :

- Reconnaissance par la Région wallonne de la zone en SRPE (Sites de réhabilitation paysagère et environnementale) avec à la clé un subside de 100%. Cependant, malgré le fait que le site soit sur une liste de sites à prendre en compte, la Région ne semble pas pressée d'intervenir pour faire l'arrêté qui permettra d'entamer les démarches d'expropriation, acquisition du terrain et d'aménagement. D'autres sites prioritaires au plan wallon sont d'abord traités.
- Passage de la zone en SAR (Sites à Réaménager) avec un financement possible de la Région à 70% d'une part et 30% à trouver par la Commune (possibilité via le Développement rural en fonction du projet). La Commune doit faire la demande de change de statut au Gouvernement wallon.
- Une autre piste émise est l'expropriation des propriétaires privés (d'une partie du bâtiment, la plus dégradée). Cette expropriation devrait être prise en charge par la Commune.

Dans la foulée, les participants proposent des pistes d'aménagement.

15/12/2009	CLDR/ Validation de l'avant-projet de PCDR	
XX	Validation de l'avant-projet de PCDR par le Conseil communal	

#### 4.4 La participation de la CLDR en chiffres

Date	Evénement	Nombre de participants
Juillet & août 2008	Rencontre des personnes-ressources	10
22/09/2008	CLDR/Mise en place de la nouvelle CLDR et construction d'une vision commune	40
13/10/2008	CLDR/Présentation diagnostic actualisé et croisement avec les données des participants organisés en 3 groupes	34
19/11/2008	CLDR/ Actualisation de la liste des projets émis par la CLDR de la phase 1 + nouveaux projets	32
3/12/2008 & 6/01/2009	CLDR/Classement des projets selon leur impact et faisabilité	21 & 22
22/01/2009	CLDR/Présentation de la priorisation des projets (synthèse du travail précédent) + débat	32
22/04, 07/04, 05/05	CLDR/ GT sur les fiches projets du lot 1	25 / 21 / 18
02/07/2009	CLDR/ Etat des lieux de la rédaction des fiches projets + Abbaye de Brogne	23
Aout & septembre	GT Abbaye de Brogne / GT projets jeunes	18 / 12

2009		
16/09/2009	CLDR/ Synthèse des GT et présentation des fiches projets lot 1 avec esquisses	19
20/10/2009	CLDR/ Finalisation des fiches projets des lots 2 et 3	14
15/12/2009	CLDR/ Validation de l'avant-projet de PCDR	25
07/01/2009	Validation de l'avant-projet de PCDR par le Conseil communal	

La seconde partie de la démarche concernant la rédaction des fiches projets a rassemblé moins de membres. On constate une participation assez régulière d'un noyau ayant une approche plus transversale et une participation plus irrégulière de membres en fonction des sujets traités.

## 5. Chronologie générale

### HISTORIQUE DES DELIBERATIONS

Mai 2001 – Principe de mener une ODR

Décembre 2001 – Procédure de marché (choix auteur du PCDR)

Janvier 2002 – Consultation de 3 firmes

Mai 2004 – Désignation de 5 conseillers communaux

Juin 2004 – Désignation de 3 conseillers communaux

Septembre 2004 – Désignation des membres de la CLDR

Décembre 2004 – Constitution de la CLDR

Février 2007 – Maintien de la convention désignant la FRW comme organisme chargé de l'accompagnement dans le cadre de l'ODR

Février 2007 – CLDR – redéfinition de la composition des membres issus du Conseil Communal

Juin 2007 – Acceptation L. Fievez comme membre de la CLDR

Juillet 2007 – Adaptation des honoraires

Octobre 2007 – Redémarrage de la relation de travail commune – Fondation Rurale de Wallonie pour la réalisation de Programme Communal de développement rural

Juin 2008 – Relance de l'Opération de développement rural

Novembre 2008 – Approbation de la CLDR renouvelée

Mars 2009 – Poursuite des opérations – Approbation du contrat n°2 avec Tr@me